

NOTAS PANEROGAMICAS MENDOCINAS. II.

POR ADRIAN RUIZ LEAL¹

El objeto de las notas que siguen es el de hacer conocer, en conjunto, algunas novedades florísticas que abarcan desde especies raras o nuevas para la provincia de Mendoza, hasta entidades nuevas para la ciencia, proporcionadas, en parte, por la tarea de investigación florística seguida a través de los años o por los últimos viajes de exploración por el territorio mendocino o las comarcas de Cuyo (2, 3).

Creemos que esta contribución resultará útil a los botánicos porque permitirá formarse un concepto más ajustado de la flora de nuestro territorio, al conocimiento de la cual, hemos venido dedicando nuestros esfuerzos. Queremos también destacar que el conjunto de plantas que presentamos ahora, constituye una prueba concluyente de la necesidad de investigar exhaustivamente el territorio provincial, en sentido florístico, como tarea previa a la de elaboración de estudios de cualesquiera otra índole, que deben asentarse en ella, como base.

1. *Berberis comberi* SPRAGUE et SANDWICH

Figura 1, lám. I

SANDWICH, N. J. Kew Bull. 24 : 175-176, con fig. 1927.

JOB, MARIA M. *Los Berberis de la región de Nahuel Huapí*, Rev. Mus. La Plata, n. ser. 5, Bot. 18 : 21-72. 1942.

Material examinado: Provincia de Mendoza, Departamento de Malalhue: Ranquil de Lirkay, 1.100 m s.m., creciendo, entre otras,

¹ Facultad de Ciencias Agrarias, Univers. Nac. de Cuyo, Chacras de Coria, Mendoza.

² Ya estando terminado este manuscrito, han aparecido los trabajos de BURKART (Darwiniana 12 (3) : 309-364, 1962) y el de T. W. BÖCHER y col. (Dansk Bot. Arkiv. 22 (1) : 7-115, 1963) donde se mencionan algunas de las mismas novedades que doy o localidades mendocinas que señalo, en lo relativo a especies de *Adesmia* (*Leguminosae*) y *Ditaxis malpighipila* (*Euphorbiaceae*).

³ Deseamos dejar expresa constancia de nuestro reconocimiento por la oportunidad que nos brindara nuestro amigo Ing^o. Agr^o ROLANDO HORST BRAUN W., concediéndonos el privilegio de participar a una de sus últimas giras de estudio por las regiones del sur mendocino, así como a su constante ayuda y cordial asistencia en el desarrollo de nuestro trabajo, en aquella oportunidad.

junto con las siguientes especies: *Ditaxis malpighipila*, *Gallardoia fischeri*, *Adesmia trifoliolata*, *Mulinum spinosum*, *Austrocactus* *cf. bertinii*, etc. y fructificando; R. L. n° 21.446, 14-XII-1960.

Según JOB (1942), esta especie sólo se conocería hasta ahora por el ejemplar tipo (n° 49 col. H. COMBER, 24-IX-1925) procedente de la provincia de Neuquén, Cerro Lotena, 900 m s.m. y, de acuerdo a los autores de la especie, el colector la habría encontrado "también en el camino de Zapala a Chos-Malal y entre Malala (sic!) y San Martín" siempre dentro de la referida provincia pero sin mención de *exsiccata*.

Sería pues nuestro hallazgo el segundo realizado y documentado para dicha especie y la provincia de Mendoza, en su localidad de Ranquil de Lirkay¹ a 1.100 m s.m., nuevas para la misma y ampliatorias de su área septentrional de dispersión, dilatada en 2° más al norte (36° 37' de lat. sur y 69° 4' 6" de log. W de Greenwich).

Por otra parte el tipo de *Berberis comberi*, un dibujo del cual publica JOB (1942), sólo muestra ramitos floríferos y, según la misma autora, el ejemplar conservado en KEW, carece de frutos. Presumiblemente nuestro hallazgo de materiales fructíferos completa el conocimiento de la especie, previa descripción de frutos y semillas como lo realizamos a continuación.

Fructus adhuc ignotus. Bacca subglobosa, castanea subviridis palida, moderatim pruinosa, rugosa usque ad apertam costarum speciem, 11-12,3 mm (12-13,5 mm) longa, 10,9-11 mm (9-13 mm) lata; stigma tenuissime papillosum, pedicellatum peltatumque, cum manifesta apertura centrali, disco carnosus amplo, 2 mm diam., 0,5

¹ En la zona, los pobladores actuales dicen Luncai pero ni la modificación ni la grafía parecen correctas por lo que preferimos adoptar Lirkay o Lirkai aceptando la opinión de GROEBER (Toponimia araucana, 1926), sobre la interpretación y significado de este dudoso toponímico. Por otra parte el nombre Lirkay figuraba ya en el mapa catastral de Mendoza y no vemos ninguna razón para no seguir usándolo en la misma forma con el criterio de no innovar en una materia como la toponimia local sureña que requiere una revisión urgente antes de que la corrupción de los nombres de origen indio, realizada desaprensivamente por quienes están encargados del señalamiento de rutas o lugares sobre las mismas, difunden en el público versiones espurias como la que se puede leer en la indicación del cartel que señala la localidad de Michenquil (Mütrenkel), transformada desaprensivamente en Mechenhuil, cuyo origen, si se perpetúa, sería inútil querer establecer en el futuro.

Ranquil (Rankül) = Carrizo [*Phragmites maxima* (FORSKAL) CHIOVENDA], Carrizal; ranql [*Carex* (HAYESTADT), según GROEBER]. No se tratará de *Scirpus californicus* (MEYER) BRITTON, habitante común en casi todos los pantanos o lagunas y lagunitas desde Mendoza hasta Tierra del Fuego?. Sin embargo adherimos a la primera interpretación ya que de la planta se han hallado restos en excavaciones de viviendas indígenas y enterratorios en el sur mendocino.

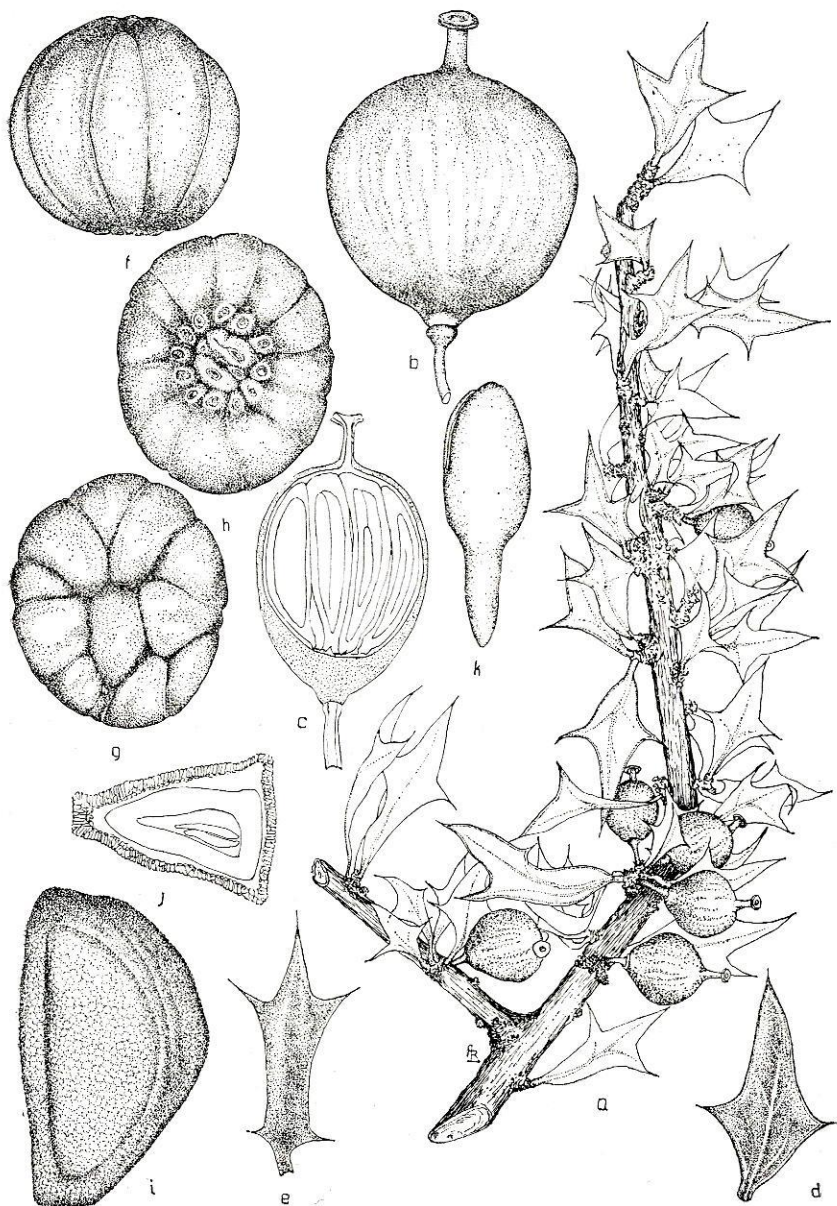


Fig. 1. — *Berberis comberi* SANDW.: a, ramitos fructíferos; b, fruto; c, corte longitudinal de un fruto; d, e, dos tipos de hojas vistos por el haz y el envés respectivamente; f, conjunto de las semillas tal como se hallan en el fruto, visto de costado; g, el mismo visto desde arriba y h, vista inferior; i, semilla aislada; j, transección de la misma; k, embrión: a, d y e $\times 1$, b, c, f, g, h, $\times 2,5$, i, j, k $\times 5$.

mm alto, cingulo suturae simili in media crassitudine, fusco subnigro; stilus 2,8-3 mm longus, 0,8 mm diam.; pedicellus 3,5 mm longus et 0,5 mm diam., coniunctus parti extenuatae baccae convexa superficie. Bacca omnino seminibus referta et tantum carnosus in inferiore parte magis extenuata.

Semina agglutinata in receptaculo solido, corneo, quasi sphaerico, depresso in extremis, fusco obscuro in superiore et castaneo claro in inferiore parte. Semen quodque natura irregulare, subprismaticum, tendens in subtriquetram formam in transactione, cum cristis obtusis in verticibus; testa uniformis et tenuissime tuberculata; hilum magnopere areolatum, magnum, 0,5 mm diam. cum rotundatis oris, castaneum clarum.

Apud quemque fructum inveniuntur 12-13 (11-15) semina, quae in longitudinem 8-9 mm et in latitudinem 4,5 mm in medio pertinent; embryo distentissimum, 7 mm latum; cotyledon ovi simile, 4 mm longus et 2 mm latum; radícula longa 3 mm et 1 mm diam. in seminibus imbibitis.

Fruto desconocido. Baya adelgazada en sentido proximal, subglobal, de color castaño verdoso pálido, moderadamente pruinosa, rugosa hasta francamente costata, de 11-12,3 mm (12-13,5 mm) de largo por 10,9-11,6 mm (9-13 mm) de ancho; estigma pedicelado, peltado, con disco carnosus amplio (2 mm de diámetro), 0,5 mm alto, con abertura central manifiesta, de 0,5 mm diam. y ceñidura semejando una sutura, en la porción media de su espesor, colorada de pardo negruzco, más obscuro que en el estilo; éste de 2,85-3 mm de largo por 0,8 mm de diámetro; pedicelo de 3,5 mm de largo por 0,5 mm de diámetro, unido a la parte adelgazada de la baya por una superficie convexa lo que hace que el fruto sea muy caedizo a su madurez o difícilmente permanezca adherido en las muestras secas de herbario.

La baya es solamente carnosus en la parte inferior adelgazada y está totalmente rellena por las semillas. Estas se presentan aglutinadas formando un cuerpo de consistencia firme, córnea, subesférico, algo deprimido en los polos, recordando un botón de cuero, de color pardo obscuro en la parte superior y castaño claro (nogal) en la inferior, cuando se observan remojadas.

Las semillas individualmente son de forma irregular, hasta muy irregular, tendiendo en general a ser subtriangular en transección, con crestas romas en los vértices; testa uniforme y finamente tuberculada (lupa !); hilo muy manifiestamente areolado, grande (frecuente de hasta 0,5 mm de diámetro), con bordes redondeados, de color castaño claro (nogal). Se encuentran en número de 12-13 (11-15) por fruto y tienen un tamaño de 4-5 mm de ancho en la parte media por 8-9 mm de largo, frecuentemente comprimidas y adheridas tenazmente por una substancia mucilaginosa (por imbibición), las centrales en el conjunto, muy deformadas por compresión, las periféricas, más regulares. Embrión foliáceo muy desarro-

lado, de 7 mm de largo, cotiledones aovados, de 4 mm de largo por 2 mm de ancho, radícula de 3 mm de largo por 1 mm de diámetro en semillas embebidas.

De las especies argentinas meridionales con frutos grandes es la que los tendría mayores puesto que los de *Berberis linearifolia*, con 13 mm de largo, son menos anchos (3,6 mm) que los de la especie que estamos considerando.

En el *habitat* de la especie pudimos anotar los siguientes elementos de la asociación que integraba, formando colonias, instalada sobre laderas con suelos heterogéneos, en parte mantos de yeso o arcillas areniscosas rojas, desnudados a veces en grandes trechos y, en general, de una extraordinaria aridez.

Las plantas, en algunos casos desde 40 cm hasta 80 cm-1 m de alto, formaban matas irregulares de 60 cm-1,20 m de diámetro, enmarañadas y hórridas a pesar de estar desprovistas de espinas sus ramas pero a causa de sus hojas coriáceas, rigidísimas y espinoso-dentadas, de color verde oliváceo y contrariamente a lo señalado por Job, con nervios más prominentes en el envés.

ACOMPAÑANTES DE « BERBERIS COMBERI » EN RANQUIL DE LIRKAY,
1.100 m s. m. EN EL DEPARTAMENTO DE MALALHUE, MENDOZA

<i>Arjona patagonica</i> HOMBR. et JACQ.	<i>Opuntia hickenii</i> BRITT. et ROS.
<i>Suaeda argentinensis</i> SORIANO	<i>Mentzelia albescens</i> (GILL. ex ARN.)
<i>Halophytum ameghinoi</i> SPEG.	GRISEB.
<i>Adesmia trifoliolata</i> GILL. ap. HOOK.	<i>Mulinum spinosum</i> (CAV.) PERS.
et ARN.	<i>Asteriscium argentinum</i> CHOD. et WILCZ.
<i>Prosopidastrum globosum</i> (GILL. ex	<i>Acantholippia seriphioides</i> (A. GRAY)
HOOK. et ARN.) BURK.	MOLD.
<i>Larrea divaricata</i> CAV.	<i>Verbena crithmifolia</i> GILL. ex HOOK.
<i>Larrea nitida</i> CAV.	<i>Verbena gaucha</i> (GILL. et HOOK.) MOLD.
<i>Gallardoia fischeri</i> HICK.	<i>Argilia robusta</i> SANDW.
<i>Ditaxis malpighioides</i> (HICK.) WHEELER	<i>Fabiana viscosa</i> HOOK et ARN.
<i>Astrocaetus</i> <i>cf.</i> <i>bertinii</i> (CELS.)	<i>Chuquiraga hystrix</i> DON
BRITT. et ROS.	<i>Chuquiraga rosulata</i> GASPAR

2. *Adesmia aucaënsis* BURK.

A. BURKART. Contribución al estudio del género *Adesmia* (*Leguminosae*) II, *Darwiniana* 10 (4): 510-513, fig. 17. 1954

Material examinado: Provincia de Mendoza, Departamento de Malalhue: Zona Chihuío-Arroyo Loncoche, no rara, R. L. n° 21.405, 13-XII-1960. Vidit BURKART !.

Especie considerada hasta ahora como endemismo nauquino. Su presencia muy adentro del territorio mendocino, aparte de quitarle

ese carácter, dilata ampliamente su área geográfica de dispersión hacia el norte. Crecía asociada con:

<i>Stipa neaei</i> NEES	<i>Cassia kurtzii</i> HARMS
<i>Stipa (Pappostipa) sp.</i> (R. L. n° 21.401)	<i>Lecanophora ameghinoi</i> (SPEG.) SPEG.
<i>Cortaderia sp.</i> (R. L. n° 21.407)	<i>Tarasa alberti</i> PHIL.
<i>Prosopidastum globosum</i> (GILL ex HOOK. et ARN.) BURK.	<i>Neosparton ephdroioides</i> GRISEB.
	<i>Nicotiana spegazzinii</i> MILLAN

3. *Adesmia guttulifera* SANDW.

N. Y. SANDWICH, Kew Bull. : 180. 1927. Neuquen, Cerro Lotena, Neuquen y Zapala. Leg. COMBER.

BURKART, A. Catálogo de las especies de *Adesmia* de la flora argentina, *Darwiniana* 3 (2) : 317. 1939. Burkart, Contrib. est. *Adesmia IV*, *Darwiniana* 12 : 346, págs 13 y 14. 1962.

Material examinado: Provincia de Mendoza, Departamento de Malalhue: Aguas abajo de El Vatro en la margen izquierda del río Barrancas. Frecuente. Arbustito 80 cm - 1 m alto, R. L. n° 21.486, 18-XII-1960, BURKART det.: Ibid., en el chihuío de Ranquil de Lirkay, 1.100 m s.m. Frecuente, R. L. n° 21.524. 19-XII-1960. Estéril!

La especie había sido descrita de la Provincia de Neuquen, pero recientemente Burkart (l.c. 1962) la señaló para los departamentos San Rafael y Malalhue en Mendoza. Su presencia aquí dilata su área de dispersión hasta los 35° de latitud sur y 70° 4' de longitud oeste de Greenwich, siendo probable que llegue todavía algo más al norte.

La planta es un arbustito de 40-80 cm (1 m) de alto, creciendo en pedregales. Su existencia en Mendoza es coherente con su dispersión en Neuquen ya que puede ser observada entre Barrancas y Buta Ranquil, con cierta frecuencia.

4. *Adesmia trifoliolata* GILL. ap. HOOK. et. ARN.

Figura 2

HOOKE, W. J. and G. A. W. ARNOTT. Contr. towards a flora of South America and the islands of the pacific. Bot. Misc. 3 : 194. 1833.

ARTURO BURKART. Catálogo de las especies de *Adesmia* conocidas de la flora argentina. *Darwiniana* 3 (2) : 303-346. 1939.

Material examinado: Provincia de Mendoza, Departamento de Malalhue: Ranquil de Lirkay, 1.100 m s.m. No rara sobre suelos durísimos. Flor anaranjado ocráceo! R. L. n° 21.444, 14-XII-1960; Ibid, en el chihuío de Ranquil de Lirkay, abundante sobre suelos rojos, secos, compactos, duros, R. L. n° 21.528, 10-XII-1960.

Provincia de Neuquen: Buta Ranquil, abundante en suelos duros y secos, junto con *Pterocactus* *cfr. fischeri*, en notable "mimetismo" con el medio, R. L. n° 21.471, 15-XII-1960.

El tipo de la especie procede de Mendoza, Cerro Diamante, leg. GILLIES y la misma solamente se conoce de esta provincia y la de Río Negro.

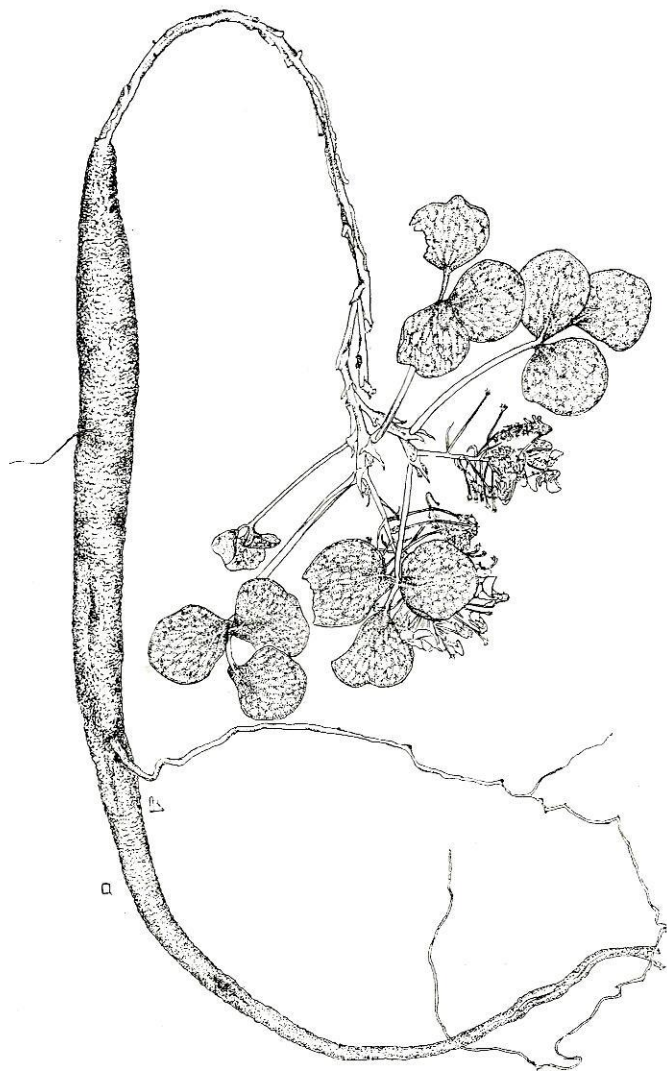


Fig. 2. — *Adesmia trifoliolata* GILL. apud HOOK. et ARN., planta completa 1 : 0.50

Los materiales citados permiten agregar otra localidad en la Provincia de Mendoza y una nueva en la de Neuquén, dando coherencia a su área geográfica de dispersión, puesto que no se conocía para la última.

Esta planta está probablemente mucho más difundida de lo que se conoce, a causa que su hábito aplicado contra el suelo y por lo general ofreciendo un notable "mimetismo" con el medio, hace que su presencia pase desapercibida. Eso mismo unido a su tipo biológico de hemicriptófito con raíz axonomorfa (40-50-cm), impide también obtener buenos ejemplares completos, pues creciendo en general sobre suelos muy duros, cuando se extraen las plantas, sus ramas se desprenden del cuello, quedando la parte reproductiva de las mismas protegida en el suelo.

A su aspecto tan distinto de las demás especies herbáceas del género en Mendoza, por sus grandes hojas trifolioladas, largamente pecioladas, con folíolos grandes, discolorados, venosos, raramente hirsuto pubescentes en el haz y densa, larga y rígidamente adpreso pubescentes y plateado grisáceos en el envés, une el de su raíz axonomorfa, tenuada hacia los extremos, engrosada en el medio y con raramente más de una bifurcación delgada hacia los 12-15 cm de longitud hacia abajo, algo carnosa, de color amarillo citrino en ejemplares jóvenes y ocráceo en los adultos, con ritidoma rugoso o resquebrajado.

Las hojas en ejemplares jóvenes solamente poseen un par de folíolos. A veces se observan también hojas adultas con sólo dos folíolos, faltando el mediano.

5. *Caesalpinia gilliesii* (HOOK) BENTH.

var. burkartiana var. nov.

Material examinado: Provincia de Mendoza. Departamento de Godoy Cruz: Benegas, en la parte alta del talud de un canal. Fls. totalmente amarillas! R. L. n° 20.678, 2-XI-1959, *Typus varietalis*; Ibid. R. L. n° 21.152, 17-XI-1960, Fl. amarillo citrino, estambres amarillo citrinos, anteras amarillas!; Ibid. R. L. n° 21.393, 15-1-1961, frutos y semilla.

Observación. Se mantienen, además, plantas en cultivo en el Jardín Botánico de la Facultad de Ciencias Agrarias en Chacras de Coria.

Caesalpinia gilliesii, leguminosa caesalpinoidea autóctona, está ampliamente difundida en la región central y noroeste de la Argentina¹ y se cultiva como planta de adorno (BURKART op. cit. p. 176).

Por su fuste moderado, la bizarría de sus hermosas flores de sépalos amarillo verdoso y pétalos citrinos, en contraste violento con sus larguísimos filamentos estaminales, anteras y pistilo, rojizo purpúreos así como sus inflorescencias terminales, piramidales,

¹ A. BURKART. *Las Leguminosas argentinas silvestres y cultivadas*, 2a. ed. Buenos Aires. 1952.

con desarrollo acrópeto y la facilidad de su domesticación, es una especie que merecería mayor difusión como planta ornamental.

Nosotros² la señalamos en un domicilio de la ciudad de Godoy Cruz donde la tenían cultivada como única planta en un minúsculo jardín contiguo a un porch. Pero nuestra mención de entonces, que era correcta, ha dejado de serlo, pues algunos años más adelante la suprimieron por una carpeta de césped!

Suele vérsela en el Parque General San Martín y Parque Aborigen pero su presencia allí no se debe a cultivo sino a que ha sido tolerada en el lugar donde existió espontáneamente. En Mendoza no se cultiva mayormente porque existe la creencia popular —derivada de uno de sus nombres vernáculos: Mal de ojos—, de que es una planta indeseable. Ello, junto con la noción que difundió HIERONYMUS³ de que se trata de una planta insectívora —aseveración a la que no han podido hallar fundamentos la investigaciones de SECKT⁴ quien demostró que si bien es cierto que la planta posee pelos glandulares, la secreción, a la cual suelen quedar adheridos pequeños insectos, no tiene acción ni principios que puedan actuar sobre los pequeños organismos animales—, hacen que no se difunda más a pesar de que todo no sea otra cosa que una presunción empírica sin justificación alguna.

Según DOMÍNGUEZ⁵ *Caesalpinia gilliesii* contiene saponinas, piroxidinas y vestigios de alcaloides.

La especie es común en Mendoza, a la vera de caminos —por ejemplo el de la ciudad de Maipú por General Gutiérrez—, y en algunos baldíos tales como el del costado sur del acceso a la Estación Gobernador Benegas en el distrito homónimo, donde existe una pequeña comunidad sobre un talud.

Es exactamente en el Distrito Benegas, donde hemos hallado una variedad de esta especie, que indudablemente es nueva y como tal la proponemos, caracterizándola como sigue:

***Caesalpinia gilliesii* (HOOK.) BENTH. var. *burkartiana* var. nov.**

A Caesalpinia gilliesii var *gilliesii*, *filamentis staminalibus et pistilo flavis pallidis nitidisque, antheris citrinis, stigmatibus flavo subviridi atque stiam seminibus paucis et minoribus praecipue differt.*

² J. C. BURGOS y A. RUIZ LEAL. *Los árboles y arbustos indígenas cultivados en la ciudad de Mendoza y alrededores.* Rev. Fac. Cienc. Agr., 5(2): 1-18, 12 lám. 1955.

³ J. HIERONYMUS. *Plantas diafóricas flora argentina.* Ed. Atlántida Buenos Aires. 1929

⁴ H. J. SECKT. *Ist Caesalpinia gilliesii WALLICH insectivor?* Deutschen Botanischer Gessellschaft, 92 (4): 138-144. 1924.

⁵ J. A. DOMINGUEZ. *Contribución a la materia médica argentina.* 1928.

J. A. DOMINGUEZ. *Trabajos del Museo de Botánica y Farmacología*, n° 40 Buenos Aires. 1928.

Difiere de *Caesalpinia gilliesii* var. *gilliesii* principalmente por sus filamentos estaminales y pistilo amarillos pálido, brillantes, por sus anteras citrinas, por su estigma amarillo verdoso pálido y también por el menor número de semillas y menor tamaño de las mismas.

A pesar de la desventaja que podría representar la falta de contraste entre el color de sépalos y pétalos y la genitalia, nos parece que ello no ocurre y la armonía resultante de un dorado suave y resplandeciente contra el follaje verde, hacen que la nueva variedad sea un feliz hallazgo.

Dedicamos esta hermosa entidad varietal nueva al Ing. Agr. ARTURO BURKART, Director del Instituto Darwinion y botánico eminente que ha consagrado su dedicación al estudio de las leguminosas argentinas en contribuciones de alta jerarquía que son básicas para quienes quieran iniciarse en su conocimiento.

6. *Monnina lorentziana* CHOD.

E. M. GRONDONA. *Las especies argentinas del género Monnina (Polygalaceae)*. *Darwiana* 7 (1): 1-37. 1945.

Material examinado: Provincia de Mendoza, Departamento de Las Heras - Lavalle: Ramblón, abundante sobre todo en sitios arenosos, aridísimos, floreciendo y fructificando, R. L. n° 9.267, I-V-1944.

De acuerdo a la publicación citada, la especie solamente ha sido mencionada para las provincias de Salta, Tucumán, Catamarca, La Rioja y San Luis.

Su presencia en las planicies pedemontanas de los Departamentos de Las Heras - Lavalle, en Mendoza, amplía su área de dispersión hacia el sur y oeste argentinos, considerablemente.

Observación. Se observó individuos anormales afectados por clorantía.

7. *Gallardoa fischeri* HICKEN

A. RUIZ LEAL. *Nuevo hallazgo de Gallardoa fischeri (Malpighiaceae)*. *Bol. Soc. Arg. Bot.* 8 (2): 127-133. 1958.

Material examinado: Provincia de Mendoza, Departamento de Malalhue: Ranquil de Lirkay, 1.100 m s.m. creciendo aislada o protegida entre arbustos en compañía de *Ditaxis malpighioides*, *Berberis comberi*, *Prosopidastrum globosum* (GILL, ex HOOK. et ARN.) BURK. *Mulinum spinosum*, etc., R. L. n° 21.455, 14-XII-1960. Flor amarillo anaranjado! Floreciendo y fructificando.

Recientemente dimos cuenta del segundo hallazgo de esta discutida *Malpighiaceae* en el territorio de la provincia de Neuquén, haciendo conocer algunos aspectos biológicos sobre la misma cuya

dispersión se hallaba, hasta ahora, circumscripita a la referida provincia.

Cábenos la satisfacción de señalarla en estas notas como novedad para la provincia de Mendoza donde la hemos coleccionado últimamente, en la localidad mencionada.

La especie no es muy abundante en el lugar, donde crece aislada o entre la maraña de otros arbusto, en general con desarrollo exiguo pero floreciendo y fructificando, sobre mantos de yeso, en laderas con mucha pendiente y muy azotadas por el viento cuya violencia hace que las plantas aisladas tengan un ángulo de inclinación manifiesto a sotavento. Esto obliga a que las matas crezcan en apretada maraña y se asemejen bastante en su aspecto al que ofrece *Cordobia argentea* en Los Llanos de La Rioja, por ejemplo, cuando no se enrieda sobre otros arbustos. Sus compañeros de asociación son los mismos que hemos señalado para *Berberis comberi* en estas notas.

8. *Ditaxis malpighi*pila (HICKEN) WHEELER

Figura 3, lám. II

HICKEN, C. M. *Plantae Fischerianae*. Physis 2 (10): 106, 1916.

C. A. O'DONELL y A. LOURTEIG. *Chrozophoreae argentinae* Lilloa 8: 37-81, 1942.

C. A. O'DONELL y A. LOURTEIG. In *Descole Genera et species plantarum, argentinarum*, 1: 179-180, tab. 75, 1943.

C. A. O'DONELL y A. LOURTEIG. *Euphorbiaceae argentinae*. Addenda I. Lilloa 9: 175-177, 1943.

Materiales examinados: Provincia de Mendoza, Departamento de San Rafael, entre base del Volcán Diamante y Puesto Paso de Las Salinas, 1.100 m s.m., F. A. ROIG leg., 20-II-1955, R. L. n° 17.068; Departamento de Malalhue: Ranquil de Lirkay, 1.100 m s.m., creciendo sobre mantos de yeso en laderas empinadas junto con *Gallardoia fischeri*, *Adesmia trifoliolata*, *Mulinum spinosum*, *Austrocactus* cfr. *bertinii*, *Berberis comberi*, etc., R. L. n° 21.452, 14-XII-1960.

La especie sólo ha sido señalada de las provincias de Río Negro y Mendoza y únicamente de una localidad en cada una de ellas. Púedesele agregar ahora dos localidades más dentro de la última, lo que le da preeminencia en la misma por su área de distribución.

En el lugar donde fue hallada, la especie presentaba individuos descalzados en una extensión de 30-40 cm y, tratándose de un caméfito sin raíces gemíferas, las plantas ofrecían un aspecto inusualmente raro.

El tipo de crecimiento documentado en la tabla 75 de *Genera et Species Plantarum Argentinae* que a su vez está tomado de los primeros materiales (R. L. n° 6.439) recogidos por el autor en la provincia de Mendoza y que muestra en forma tan conspicua

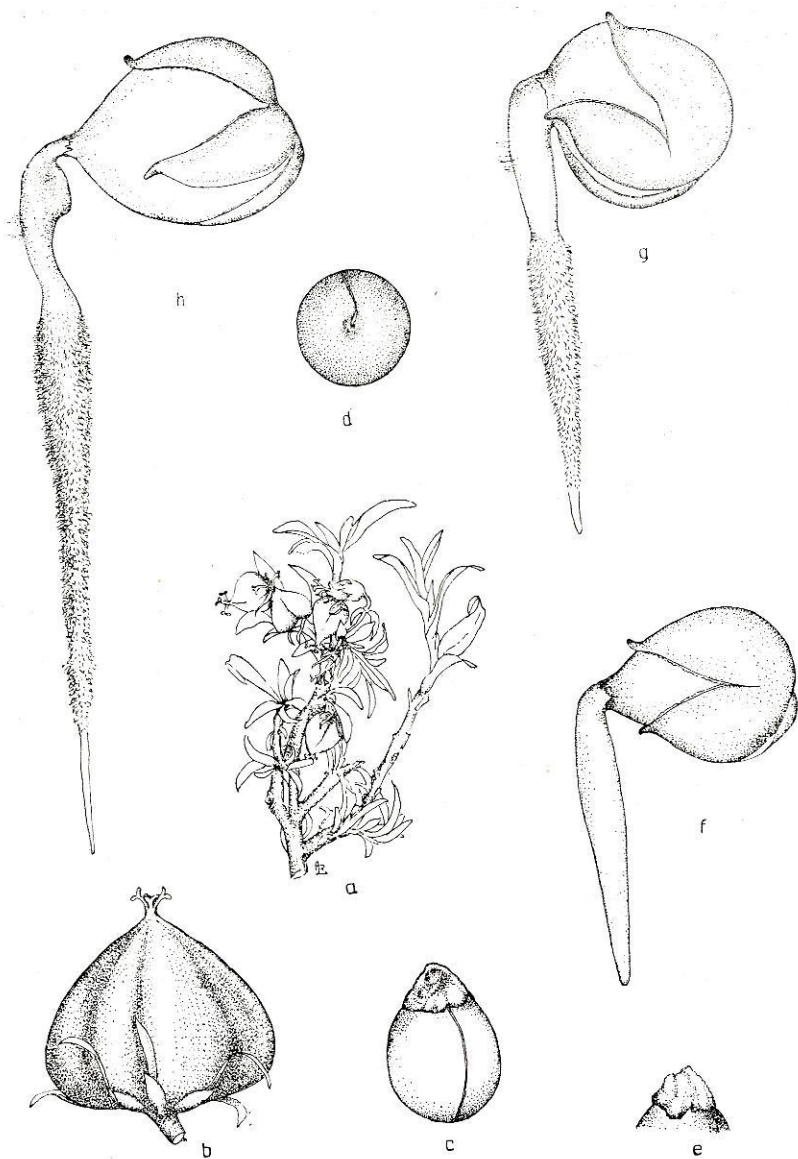


Fig. 3. — *Ditaxis malpighioides* (HICK.) WHEELER. : a, ramito fructificado ; b, fruto ; c, semilla vista de costado ; d, semilla vista por el polo distal ; e, excrescencia funicular ariloide ; f, semilla en germinación a los seis días ; g, la misma a los diez días y h, a los 16 días : a \times 1,5, lo demás \times 5.

nuestra fotografía, parece ser el normal de la especie, representando aquellos, evolutivamente, los primeros pasos de su desarrollo.

Ni HICKEN (1916), ni WHEELER (1939), ni O'DONELL y LOURTEIG (1942-1943), estos últimos a pesar de haber examinado nuestro número 6.439 que posee frutos bien desarrollados, hablen del mismo o de la semilla o lo que de ellos dicen es tan breve e incompleto, que se pueden considerar verisímilmente como no conocidos, creyendo, en consecuencia, interesante dibujarlos y describirlos como se hace a continuación.

Cápsulas tricocas, subpiramidales, densamente hirsutas, de 6 mm de ancho en la base por 5-5,5 mm de alto, pediceladas, pedicelos de 1,5-2 mm de largo por 1 mm de diámetro: cálices persistentes juto con restos de las envolturas florales, en las bases, frecuentemente monoseminadas, por aborto, más raro 2-3-seminadas.

Semillas ovoides de 3 mm de diámetro por 4 mm de largo, de color castaño hasta pardo, opacas, con hilo y rafe púrpura violáceos y excrecencia funicular ariloide, bien manifiesta, de color púrpura violáceo.

9. *Blumenbachia insignis* SCHRAD.

H. SLEUMER. *Die Loasaceen Argentiniens*. Bot. Jb. 76 (4): 411-462, 1955.

Material examinado: Provincia de Mendoza, Departamento de San Rafael: Valle Grande, en la margen izquierda del río Atuel a la altura del dique en construcción. Flor blanca! Abundante, R. L. n° 21.087, 6-XI-1960.

De acuerdo con la última revisión de las Loasáceas argentinas hecha por SLEUMER, Mendoza no integra el área de dispersión de la especie, conocida hasta ahora, de Entre Ríos, Santa Fe, Misiones, Buenos Aires, Córdoba, Catamarca, La Pampa y Río Negro. Su hallazgo en el Departamento de San Rafael, hace presumible su presencia en Neuquén la que, de verificarse, daría coherencia a su área de dispersión en la argentina.

En el lugar de la recolección las plantas vegetaban lujuriosamente, floreciendo y fructificando al pie de paredes rocosas. Tenían como compañera una especie de *Solanum* (*Sect. Tuberarium*) que en el momento del hallazgo se encontraba estéril.

10. *Opuntia maculacantha* FOERSTER

A. CASTELLANOS. *Revisión de las Cactáceas argentinas*. Rev. Fac. Cienc. Agr., Mza., 6 (2): 13-15, 1957.

Material examinado: Provincia de Mendoza, Departamento de San Rafael, Sierra Pintada: Agua de Los Terneros. Cultivada en Luján, Chacras de Coria. Frutos y semillas, R. L. n° 21.150, 20-III-1959; Ibid. Los Chañares. Escasa. Flor amarillo damasco con fondo

purpúreo! Fruto amarillo verdoso, perfumado! Florece y fructifica en cultivo, R.L. n° 21.611, 23-XI-1960.

Ha sido citada para Córdoba, San Luis y La Rioja. Su presencia en la localidad mencionada amplía considerablemente su área de distribución hacia el sur superponiéndose con la de *Opuntia sulphúrea*.

La planta en el lugar donde fue coleccionada, se distinguía netamente de su congénere *O. sulphúrea* con quien convivía, por sus ramas elíptico-espátuladas u oblongas, de color verde obscuro. Los materiales vivos que se trajeron reprodujeron en forma neta las mismas diferencias. Al florecer se vio que sus flores son también distintas, de mayor tamaño, de color amarillo damasco, con el fondo del Pc. púrpura: color lavado que también toman antes de cerrar definitivamente.

Los frutos son fusiformes, truncados, largos, de color amarillo verdoso, fuertemente perfumados (recordando el aroma del melón sobremaduro) y poco carnosos siendo su pulpa dulzaina.

11. *Opuntia penicilligera* SPEG.

Lámina III, figura 4.

SPEGAZZINI, C. *Nova addenda ad Floram Patagonicam*. Pars I. An. Soc. Cient. Arg. XLVII: 161-177, 224-239, 274-290; XLVIII: 44-59, 172-190, 239-242, 329-332. 1899.

Material examinado: Provincia de Mendoza, Departamento de Tunuyán, cerca del lugar llamado Peñón Blanco, en planicies pedregosas aridísimas. Flores no amarillas! R.L. n° 1.697, 11-XII-1933, vidit CASTELLANOS; *Ibid.* Los Arboles. Común en todas partes. Frutos rojo-vinoso! Abundante, R. L. n° 6.139, 1-V-1939. Frutos. CASTELLANOS vidit; Departamento de San Carlos: Estancia El Cepillo, 1.100 m s.m., en ríos secos o en sus bordes. Meritalios de color verde intenso. Frutos purpúreos!, R. L. n° 21.765, 8-IV-1961. Fr. y semillas. CASTELLANOS det.

La especie, en Mendoza, vive de preferencia dentro de los ríos secos o en sus bordes. Tiene artículos regularmente obovados, de color verde intenso, algo oscuro, con aréolas muy pobladas por gloquidios ferruginosos, largos, densos y algunas pocas espinas no muy largas en las aréolas de cerca del extremo de los meritalios o en su parte distal.

Las flores son de un hermoso color amarillo damasco lavado de rosa. Los frutos son bastante largos (8 cm) y tienen un ancho de 3 cm en la parte más amplia (fig. 6); son fusiformes, purpúreos oscuros, opacos, con aréolas distanciadas 1,5 cm entre sí, dispuestos en espiral muy abierta, a veces con algún raro gloquidio rubio, largo, pero muchos cortos, blanquecinos en pulvinulos moderados sobre zonas algo emergentes de la superficie del fruto; ombligo neto,

castaño claro con líneas de demarcación en el borde, claras, casi blancas y 8-9 aréolas más pequeñas que en el resto del fruto. El endocarpo es purpúreo, carnoso, firme, poco jugoso; jugo mucilaginoso, purpúreo. El número de semillas es variable: en frutos muy carnosos son pocas (9-11) y en los poco carnosos, 66 en término medio, pudiendo ser hasta más de 100.

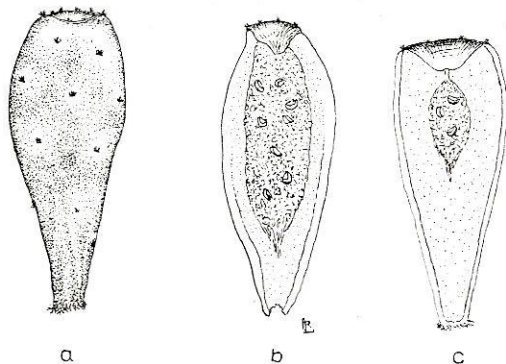


Fig. 4. — *Opuntia penicilligera* SPERG.: a, fruto 1 : 0,50 b, corte longitudinal de otro fruto poco carnoso y con muchas semillas (81-115), 1 : 0,50; c, corte longitudinal de otro fruto muy carnoso y con pocas semillas (9-11), 1 : 0,50.

12. *Calystegia sepium* (L.) R. BR. var. *sepium*

C. A. O'DONELL. *Convolvuláceas argentinas*. Lilloa 29 : 301-305, 1959.

Material examinado: Provincia de Mendoza, Departamento de San Rafael: 25 de Mayo, en la margen izquierda del río Diamante, trepando sobre arbustos. Común en cercos de la población aledaña al Fuerte homónimo. Flor blanco mate!, R. L. n. 21.070, 5-XI-1960; Departamento de Las Heras: Villavicencio. Cultivada en cercos. Flor blanco mate!, R. L. n.º 20.718, 28-I-1960.

Siguiendo el criterio expuesto por O'DONELL aceptamos el género y variedad del epígrafe con la amplitud que el mismo les confiere.

La variedad que señalamos sólo aparece citada de una localidad argentina (provincia de Neuquén: Junín de Los Andes). Nosotros hemos documentado la planta —aparentemente cultivada—, en cercos de San Martín de Los Andes y en Buta Ranquil, pero además la hemos recogido recientemente en la provincia de Mendoza asilvetrada, en San Rafael.

En Mendoza se distingue netamente de la var. *americana* por presentar más desarrollo, ser más intensamente verde y no poseer flores rosadas.

13. *Lepechinia floribunda* (BENTH.) EPL.

EPLING, C. *Rep. Spec. Nov.*, Beiheft 85 : 22, 1937.

Sphacele floribunda BENTH., in DC. Prodr. 12 : 254, 1844.

EPLING, C. *Las Labiadas de la Argentina, Paraguay y Uruguay*. Rev. Mus. La Plata (Nueva Ser.) t. II, sec. Bot. 89-178, 1938.

EPLING, C. *Las Labiadas del noroeste de la Argentina*. Lilloa 4 : 389-446, 1939.

Material examinado: Provincia de Mendoza, Departamento de Tunuyán, cerca de Los Arboles. Bastante rara. Arbusto 1.40 m alto. Flor blanca!, R. L. n° 1.774, 13-XII-1933. Det. EPLING; Ibid., en pedregales con arena. Flor blanca! que tiene como toda la planta un olor fuerte y desagradable a timol, R. L. n° 1.317, 13III-1933. Det. EPLING.

En la bibliografía citada, la especie sólo aparece mencionada para las provincias de Tucumán, Córdoba, Salta, Catamarca, La Rioja, Buenos Aires y San Luis.

La presencia de la especie, muy adentro del territorio mendocino, prolonga considerablemente su área de distribución argentina, constituyendo la localidad señalada probablemente su actual límite austral.

Es un nanofanerófito con flores blancas, cáliz papiráceo, sembrado de puntitos dorado metálico, que cumple bien su ciclo en Mendoza, produciendo semillas viables.

La planta, que es más bien rara en Mendoza donde solamente ha sido coleccionada en la localidad señalada, tiene hojas fuertemente aromáticas, recordando su olor al del timol, cuando frescas. En muestras secas el aroma se pierde.

14. *Hedeoma multiflorum* BENTH.

BENTHAM. *Labiatarum genera et species*, p 368. London. 1832-1836.

BENTHAM in DC. Prodr. 12 : 246, 1848.

EPLING, C. *Las Labiadas de la Argentina, Paraguay y Uruguay*. Rev. Mus. La Plata (Nueva Ser.) t. II, Sec. Bot. 89-178, 1938.

EPLING, C. *Las Labiadas del noroeste de la Argentina*. Lilloa 4 : 389-446, 1939.

Material examinado: Provincia de Mendoza, Departamento de San Rafael: Cerro Nevado, Orn. CARETTE leg., I-1926, R. L. n° 2.475, C. EPLING det.; Ibid.: Las Toscas. N. V. Peperina medicinal, usada en infusión teiforme, R. L. n° 16.193, 7-VI-1954, C. EPLING det.

La especie resulta nueva para la provincia de Mendoza habiendo sido señalada solamente de Buenos Aires, Córdoba y San Luis.

Su presencia muy adentro del territorio mendocino extiende su área geográfica considerablemente hacia el sur, constituyendo la re-

gión del Nevado, su actual límite austral. No es rara en las localidades que documentan los *exsiccata*.

15. *Hyaloseris rubicunda* GRISEBACH.

GRISEBACH, H. *Symbolae ad Floram Argentinam* : 213, 1879.

Material examinado: Provincia de San Juan: Cuesta del Tambolar, 1.350 m s.m. Rara, Arbustito leñoso, ramas glabras, inflorescencias rojo llama hasta púrpura, péndulas, R. L. n° 16.358, 31-XI-1954, CABRERA det.; *Ibidd.*: Río de Los Piojos, común en los matorrales de las márgenes y laderas de los cerros, R. L. n° 18.874, 9-XII-1957. F. A. ROIG - RUIZ LEAL leg.

El género creado por GRISEBACH para dos especies y una variedad, solamente ha sido citado por el mismo para Catamarca, Córdoba y Tucumán; sin embargo la especie del epígrafe ha sido documentada por nosotros para las provincias de La Rioja (Olta) y San Juan.

La planta es un subarbusto ramoso, de 0.80-1.20 m de alto, ramas glabras blanco amarillento hasta cinéreas, delgadas; inflorescencias de color rojo llama hasta purpúreo, péndulas, versátiles, de lígulas rojas que le confieren un bizarro aspecto.

16. *Dusenella patagonica* (O. HOFFM.) K. SCHUM.

SCHUM., K. *Just's Botanischer Jahresbericht* 28 : 475, 1902.

DUSENIA, O. HOFFM. ex P. DUSÉN, *Beiträge zur flora von Ostpatagonien. Svenska expeditionen Till Magellans länderna, B. O. III* (5) 246-247 (1895-1897) 1900.

Material examinado: Provincia de Mendoza, Departamento de Malalhue: El Vatro, 1.100 m s.m., escasa en la margen izquierda del río Barrancas, aguas abajo del lugar mencionado, R. L. n° 21.475, 19-XII-1960, A. L. CABRERA det.

Esta notable Compuesta que siempre ha sido mencionada para la Patagonia, crece en Mendoza sobre suelos salitrosos de la margen izquierda del río Barrancas, asociada con otras plantas halófilas entre las cuales anotamos:

Suaeda argentinensis SORIANO (*Chenopodiaceae*)

Halophyton ameghinoi SPERG. (*Halophytaceae*)

Atriplex sp. (*Chenopodiaceae*)

Distichlis spicata (L.) GREENE (*Gramineae*)

en asociaciones muy abiertas y siendo más bien escasa.

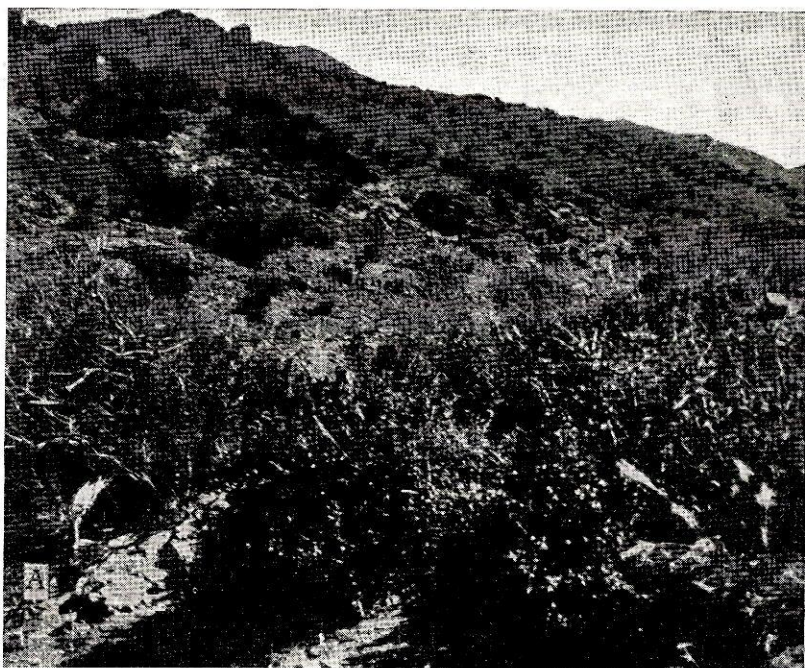


Lámina 1. — A Colonias de *Berberis comberi* en Ranquil de Lirkay 1.000 m s. m. :
B, detalle de ramas fructíferas de una planta en el mismo lugar, R. L. n° 21.446,
14-XII-1960.

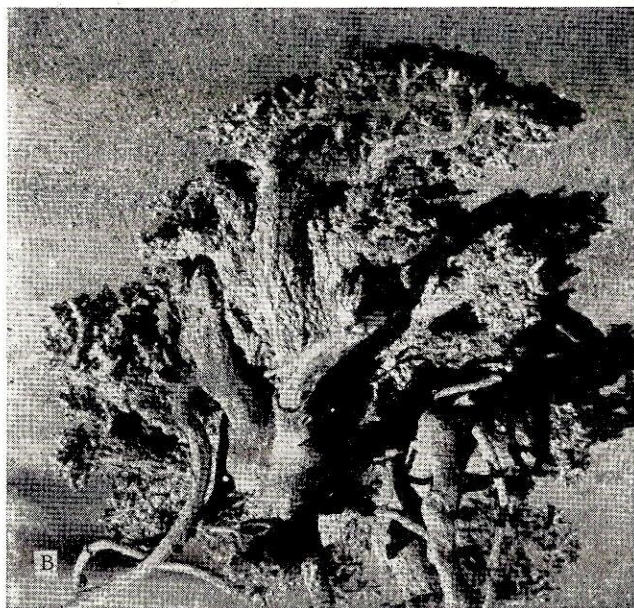
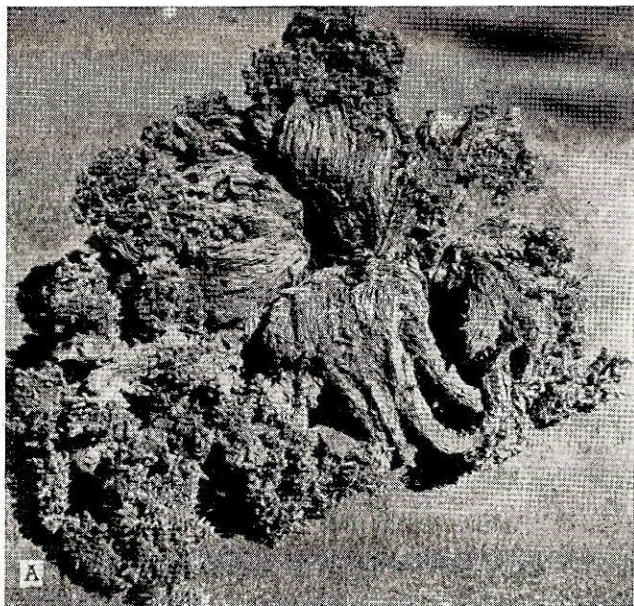


Lámina 2. — *Ditaxis malpighipila*, R. I. n.º 21.452 mostrando su hábito originado por crecimiento lateral del cambium, en Ranquil de Lirkay, 1.100 m s.m. — El diámetro mayor de la planta mide 40 cm y el menor, 30 cm. : A, vista superiormente ; B, vista por debajo.

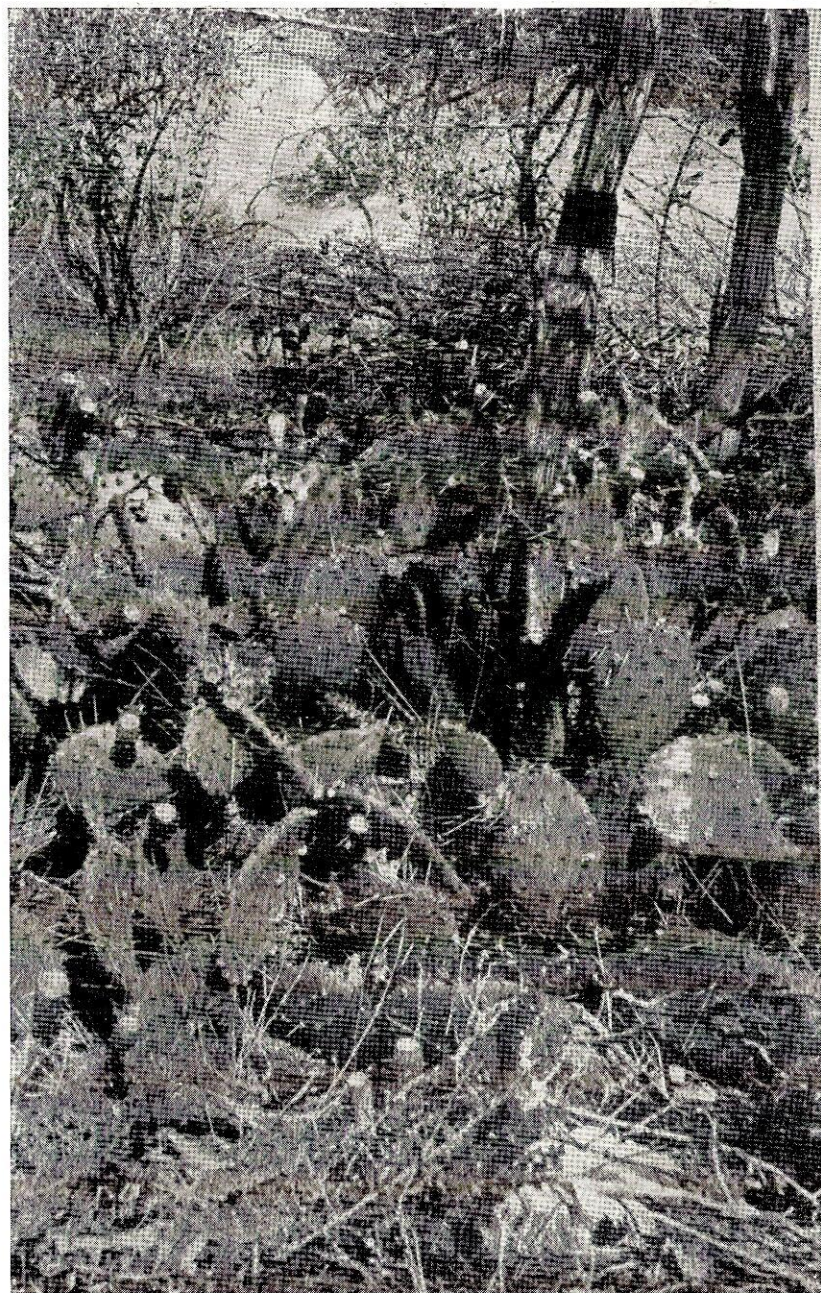


Lámina 3. — *Opuntia penicilligera* SPEG. en su habitat, según F. A. ROIG.